



Курение в состоянии опьянения – частая причина пожаров и гибели людей!



Утечки газа – друг и помощник, пока он не вышел из-под контроля



Соблюдайте правила пользования бытовыми газовыми приборами

Соблюдение правил пожарной безопасности – долг каждого гражданина.

Памятка населению о пожарной безопасности

Помните! Для сохранения жизни и здоровья, а также защиты жилищ от огня необходимо соблюдать правила пожарной безопасности.

В местах общего пользования

- ◆ не выбрасывайте в мусоропровод непотушенные спички, окурки;
- ◆ не храните в подвалах жилых домов мотоциклы, мопеды, мотороллеры, горюче-смазочные материалы, бензин, лаки, краски и т.п.;
- ◆ не загромождайте оборудованием, мебелью и другими предметами двери, люки на балконах и лоджиях, переходы в специальные секции и выходы на наружные эвакуационные лестницы в домах повышенной этажности;
- ◆ не допускайте установки хозяйственных ящиков и мебели на лестничных площадках и в коридорах общего пользования.

В квартирах:

- ◆ не оставлять без присмотра включенные в сеть электроприборы (телевизоры, магнитофоны и иное);
- ◆ не допускать эксплуатации самодельных (кустарных) и неисправных электронагревательных приборов;
- ◆ не допускать включение электронагревательных приборов без соединительной вилки;
- ◆ заменить оголенные и ветхие электрические провода;
- ◆ соединения электрических проводов произвести путём припайки или опрессовки.

Если вы почувствовали в квартире запах газа:

- ◆ перекройте все газовые краны;
- ◆ не включайте электроосвещение и электроприборы;
- ◆ не пользуйтесь открытым огнем (может произойти взрыв);
- ◆ проветрите помещение и вызовите аварийную службу по телефону 04.

Самое страшное при пожаре - растерянность и паника.

Поэтому каждый должен знать, что необходимо делать при возникновении пожара.

Действия при пожаре

- сообщить о пожаре по телефону 01, по сотовому телефону 101, 112;
- эвакуировать людей (сообщить о пожаре соседям);
- по возможности принять меры к тушению пожара (обесточить помещение, использовать первичные средства пожаротушения). При пожаре люди гибнут в основном не от воздействия открытого огня, а от дыма, поэтому всеми способами защищайтесь от него;
- пригнитесь к полу - там остается прослойка воздуха 15-20 см, в дыму лучше всего двигаться ползком вдоль стены по направлению выхода из здания;
- дышите через мокрую ткань или полотенце;
- категорически запрещается пользоваться лифтом, спускаться по водосточным трубам и стоякам.

ПОМНИТЕ! СОБЛЮДЕНИЕ МЕР ПОЖАРНОЙ БЕЗОПАСНОСТИ - ЭТО ЗАЛОГ ВАШЕЙ БЕЗОПАСНОСТИ!

СОБЛЮДАЙТЕ ПРАВИЛА ИСПОЛЬЗОВАНИЯ ГАЗА В БЫТУ



НЕ ДОПУСКАЙТЕ
К ГАЗОВЫМ ПРИБОРАМ
ДЕТЕЙ



ПРОВЕТРИВАЙТЕ
ПОМЕЩЕНИЕ
ПРИ ИСПОЛЬЗОВАНИИ
ГАЗОВОГО
ОБОРУДОВАНИЯ



НЕ ОСТАВЛЯЙТЕ
БЕЗ ПРИСМОТРА
РАБОТАЮЩЕЕ
ГАЗОВОЕ ОБОРУДОВАНИЕ



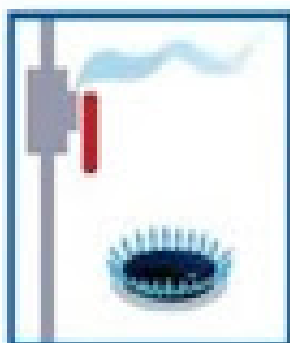
ПРОВЕРЯЙТЕ
ТЯГУ В ДЫМО-
ВЕНТЯЛИЦОННЫХ
КАНАЛАХ



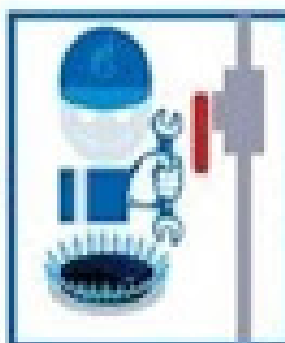
НЕ ПЫТАЙТЕСЬ
РЕМОНТИРОВАТЬ, МЕНЯТЬ
И ПЕРЕУСТАНАВЛИВАТЬ
ГАЗОВОЕ ОБОРУДОВАНИЕ
САМОСТОЯТЕЛЬНО



ПЕРЕКРЫВАЙТЕ
КРАН
ПО ОКОНЧАНИИ
ИСПОЛЬЗОВАНИЯ
ГАЗОВОГО ОБОРУДОВАНИЯ



НЕ ПОЛЬЗУЙТЕСЬ
НЕИСПРАВНЫМ
ОБОРУДОВАНИЕМ



ЗАКЛЮЧАЙТЕ
ДОГОВОРЫ
НА ТЕХОБСЛУЖИВАНИЕ ГАЗОВОГО
ОБОРУДОВАНИЯ СО СПЕЦИАЛИЗИРОВАННОЙ
ОРГАНИЗАЦИЕЙ И ОБЕСПЕЧЬТЕ ДОПУСК
К ОБОРУДОВАНИЮ СПЕЦИАЛИСТОВ

ВО ИЗБЕЖАНИИ ВОЗНИКНОВЕНИЯ ПОЖАРА СОБЛЮДАЙТЕ ПРАВИЛА ПОЖАРНОЙ БЕЗОПАСНОСТИ

- уходя из дома, убедитесь, что все электронагревательные приборы выключены;
- не применяйте нестандартные и самодельные электронагревательные приборы;
- не пользуйтесь поврежденными розетками;
- не оставляйте без присмотра работающие газовые приборы;
- храните спички и зажигательные приборы в местах, недоступных для детей;
- не оставляйте малолетних детей без присмотра;
- не храните дома взрывоопасные и легковоспламеняющиеся жидкости;
- не загромождайте балконы и лоджии горючими материалами;
- не курите в постели;
- не пользуйтесь дома открытым огнем;
- не выбрасывайте в мусоропровод непотушенные спички и окурки; установите дома пожарную сигнализацию или извещатель о пожаре;
- имейте дома первичные средства пожаротушения;



ЕСЛИ ПОЧУВСТВОВАЛИ ЗАПАХ ГАЗА

- перекройте все газовые краны;
- проветрите помещение;
- не включайте электроосвещение и электроприборы;
- не пользуйтесь открытым огнем;
- вызовите аварийную службу горгаза по телефону «04»;



В ДОМАХ С ПЕЧНЫМ ОТОПЛЕНИЕМ НЕОБХОДИМО:

- перед началом отопительного сезона проверить исправность печи (отсутствие трещин, сажи в дымоходе, обязательно побеленные и очищенные от пыли другого горючего мусора);
- перед топкой на полу прибить металлический лист размером 50x70 см;
- нагреваемые поверхности печей и дымооборотов не должны соприкасаться со сгораемыми частями дома;
- минимальное расстояние от печи до мебели - 1,25 м;
- следите за тем, чтобы дверь топки была плотно закрыта;



ДЕЙСТВИЯ В СЛУЧАЕ ВОЗНИКНОВЕНИЯ ПОЖАРА:

**НЕ ВПОДАЙТЕ В ПАНИКУ!
ВАЖНО!**

- ❗ При пожаре немедленно вызвать пожарную охрану по телефону «01» или «112» по мобильному телефону;
- ❗ Сообщить точный адрес, где и что горит, этаж, подъезд, кто сообщил (вызов осуществляется бесплатно);
- ❗ Организуйте встречу пожарных подразделений;
- ❗ Не поддавайтесь панике и не теряйте самообладания, незначительные очаги пожара можно потушить огнетушителем, кошмой, или другой плотной тканью;
- ❗ Примите меры по эвакуации людей и материальных ценностей;
- ❗ Не допустимо бить в окна стекла и открывать двери – это приводит к дополнительному развитию пожара;
- ❗ Категорически запрещается пользоваться лифтом во время пожара.

ПОМНИТЕ!

Соблюдение правил пожарной безопасности – долг каждого гражданина. Пожар легче предупредить, чем потушить! Защитите от огня свой дом, свою собственность!

Памятка родителям МАМЫ И ПАПЫ!

- объясните детям, как правильно действовать при пожаре и других экстремальных ситуациях и, что ни при каких случаях нельзя прятаться внутри и под мебелью;
- выучите с ребёнком домашний адрес и телефоны экстренных служб, а также при каких обстоятельствах ими нужно пользоваться;
- пресекайте детскую шалость с огнём;
- убирайте в недоступные для детей места спички и зажигалки;
- научите детей правильно пользоваться бытовыми электроприборами;
- оборудуйте жильё автономными пожарными извещателями.

ПОЖАР

ЗАБИРАЕТ САМОЕ
ДОРОГОЕ ДЛЯ НАС...

БЕРЕГИТЕ ДЕТЕЙ ОТ ОГНЯ!

НЕ ОСТАВЛЯЙТЕ ИХ ОДНИХ ДОМА

Применяйте все возможные формы контроля (присмотр через знакомых соседей, бабушек, дедушек, родственников, оборудование помещений камерами видеонаблюдения)

СЛУЖБА СПАСЕНИЯ



112



Безопасных ВЫХОДНЫХ

Установи пожарный
извещатель

Не оставляй
электроприборы без
присмотра

Приобрети домой и в
машину огнетушитель

Следи за состоянием
электропроводки

Не оставляй детей
у открытых окон

Повтори с ребенком
алгоритм действий при
пожаре

Будь осторожен
вблизи водоемов



МЧС РОССИИ

МЕРЫ ПОЖАРНОЙ БЕЗОПАСНОСТИ ПРИ ЭКСПЛУАТАЦИИ ЭЛЕКТРООБОРУДОВАНИЯ

При эксплуатации электрических приборов запрещается:



⚡ оставлять по окончании рабочего времени не обесточенными электроустановки и бытовые электроприборы в помещениях, в которых отсутствует дежурный персонал, за исключением дежурного освещения, систем противопожарной защиты, а также других электроустановок и электротехнических приборов, если это обусловлено их функциональным назначением и (или) предусмотрено требованиями инструкции по эксплуатации;

⚡ прокладка и эксплуатация воздушных линий электропередачи (в том числе временных и проложенных кабелем) над горючими кровлями, навесами, а также открытыми складами (штабелями, скирдами и др.) горючих веществ, материалов и изделий;



⚡ эксплуатировать электропровода и кабели с видимыми нарушениями изоляции;



⚡ пользоваться розетками, рубильниками, другими электроустановочными изделиями с повреждениями;

⚡ обертывать электролампы и светильники бумагой, тканью и другими горючими материалами, а также эксплуатировать светильники со снятыми рассеивателями, предусмотренными конструкцией светильника;



⚡ пользоваться электроутюгами, электроплитками, электрочайниками и другими электронагревательными приборами, не имеющими устройств тепловой защиты, а также при отсутствии или неисправности терморегуляторов, предусмотренных конструкцией;

⚡ размещать (складировать) в электрощитовых (у электрощитов), у электродвигателей и пусковой аппаратуры горючие (в том числе легковоспламеняющиеся) вещества и материалы;



⚡ применять нестандартные (самодельные) электронагревательные приборы;

⚡ оставлять без присмотра включенными в электрическую сеть электронагревательные приборы, а также другие бытовые электроприборы, в том числе находящиеся в режиме ожидания, за исключением электроприборов, которые могут и (или) должны находиться в круглосуточном режиме работы в соответствии с инструкцией завода-изготовителя;

⚡ при проведении аварийных и других строительно-монтажных и реставрационных работ использовать временную электропроводку, включая удлинители, сетевые фильтры, не предназначенные по своим характеристикам для питания применяемых электроприборов.



Недопустимо включение нескольких электрических приборов большой мощности в одну розетку, во избежание перегрузок, большого переходного сопротивления и перегрева электропроводки.

Частой причиной пожаров является воспламенение горючих материалов, находящихся вблизи от включенных и оставленных без присмотра электронагревательных приборов (электрические плиты, кипятильники, камины, утюги и т.д.).

Для предупреждения высыхания и повреждения изоляции проводов запрещается прокладка их по нагревающимся поверхностям (печи, дымоходы, батареи отопления и т.д.).



Перед уходом из дома на длительное время, нужно проверить и убедиться, что все электронагревательные и осветительные приборы **ОТКЛЮЧЕНЫ.**

Лица, виновные в нарушении правил пожарной безопасности, в зависимости от характера нарушений и их последствий,

несут дисциплинарную, административную или уголовную ответственность!

При обнаружении возгорания немедленно звоните по телефонам:

01 или **112**



101, 010, 112
с сотовых телефонов



ПРИ ПОЖАРЕ ЗВОНИТЬ - 01

ПАМЯТКА

по соблюдению требований пожарной безопасности
в ресторанах, кафе, столовых, закусочных

ВО ИЗБЕЖАНИЕ ВОЗНИКНОВЕНИЯ ПОЖАРА СОБЛЮДАЙТЕ ПРАВИЛА ПОЖАРНОЙ БЕЗОПАСНОСТИ:

- * Не оставляйте без присмотра газовые и электроплиты, перед закрытием заведения убедитесь в их отключении и отключении электрооборудования;



- * Не пользуйтесь поврежденными розетками, рубильниками и другими электроустановочными изделиями;

- * Не пользуйтесь оборудованием с неисправной (отключенной) технологической автоматикой, контрольно-измерительными приборами;



* НЕ КУРИТЕ В МЕСТАХ НЕ ОТВЕДЕННЫХ ДЛЯ ЭТИХ ЦЕЛЕЙ;

- * Не загромождайте пути эвакуации;
- * Не пользуйтесь открытым огнем в помещениях;
- * Не используйте пиротехнические изделия в помещениях;



* При обнаружении пожара или его признаков (задымление, запах горения, повышение температуры) немедленно сообщите об этом в **пожарную охрану**, укажите адрес учреждения, а также сообщите фамилию и номер своего телефона.



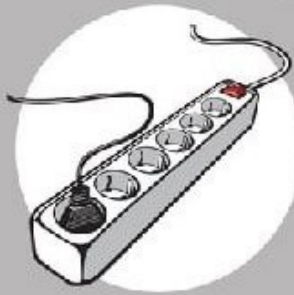
ПОМНИТЕ,

что пожар легче предупредить, чем потушить

ПРАВИЛА БЕЗОПАСНОСТИ ПРИ ЭКСПЛУАТАЦИИ ЭЛЕКТРООБОРУДОВАНИЯ



ПЕРЕД ИСПОЛЬЗОВАНИЕМ
ЭЛЕКТРОПРИБОРОВ ИЗУЧИТЕ
ИНСТРУКЦИЮ ПО ИХ ЭКСПЛУАТАЦИИ



ПОЛЬЗУЙТЕСЬ СЕТЕВЫМИ ФИЛЬТРАМИ
ДЛЯ ИСКЛЮЧЕНИЯ ВОЗГОРАНИЯ
ЭЛЕКТРОПРИБОРОВ ИЗ-ЗА СКАЧКОВ
И ПЕРЕПАДОВ НАПРЯЖЕНИЯ В СЕТИ



НЕ ПОДКЛЮЧАЙТЕ
ОДНОВРЕМЕННО БОЛЬШОЕ
КОЛИЧЕСТВО ЭЛЕКТРОПРИБОРОВ



СОБЛЮДАЙТЕ ПРАВИЛА
БЕЗОПАСНОСТИ ПРИ ЭКСПЛУАТАЦИИ
ЭЛЕКТРОПРИБОРОВ



ВЫКЛЮЧАЙТЕ
ЭЛЕКТРОПРИБОРЫ
УХОДЯ ИЗ ДОМА



НЕ ПОЛЬЗУЙТЕСЬ
НЕИСПРАВНЫМИ
ЭЛЕКТРОПРИБОРАМИ



НЕ ОСТАВЛЯЙТЕ В РОЗЕТКЕ
ЗАРЯДНЫЕ УСТРОЙСТВА



НЕ РАСПОЛАГАЙТЕ РЯДОМ
С ЭЛЕКТРОПРИБОРАМИ
ЛЕГКОВОСПЛАМЕНЯЮЩИЕСЯ
МАТЕРИАЛЫ



ИСПОЛЬЗУЙТЕ УСТРОЙСТВА
ЗАЩИТНОГО ОТКЛЮЧЕНИЯ

БЕЗОПАСНЫЙ ДОМ



НЕ ПЕРЕГРУЖАЙ ЭЛЕКТРОСЕТЬ



НЕ ЗАХЛАМЛЯЙ БАЛКОН



НЕ БРОСАЙ В МУСОРКУ ОКУРКИ



ОБЗАВЕДИСЬ СРЕДСТВОМ
ПОЖАРОТУШЕНИЯ



УСТАНОВИ АВТОНОМНЫЙ ПОЖАРНЫЙ
ИЗВЕЩАТЕЛЬ



ЕЖЕГОДНО ПРОХОДИ ПРОВЕРКУ
ГАЗОВОГО ОБОРУДОВАНИЯ



Меры безопасности при эксплуатации ЭЛЕКТРООБОРУДОВАНИЯ

Причиной каждого **6** пожара в России является нарушение правил пользования электрическими приборами.



! Меры безопасности при эксплуатации электрооборудования:



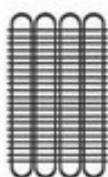
перед использованием электроприборов внимательно изучите инструкцию по эксплуатации;



не располагайте рядом с электрическими приборами (телевизор, холодильник, обогреватели и т.п.) легковоспламеняющиеся материалы;



не перегружайте электросеть;



регулярно удаляйте с задней стенки холодильника пыль;



для исключения возгорания электроприборов из-за скачков и перепадов напряжения в сети пользуйтесь сетевыми фильтрами;



не используйте электроплитки и обогреватели с открытой спиралью;



не используйте лампы накаливания без плафонов;



располагайте электронагревательные приборы (например, утюг или электроплитку) на негорючей поверхности;



не оборачивайте лампы накаливания бумагой и другими легковоспламеняющимися материалами.



При воспламенении современных телевизоров выделяются опасные для жизни токсичные вещества, а через несколько минут после начала горения на расстоянии трех метров от телевизора температура превышает 70 градусов.

Меры пожарной безопасности при эксплуатации электронагревательных приборов



не включать одновременно в сеть все имеющиеся в доме электроприборы;



ни в коем случае нельзя пользоваться поврежденными розетками и выключателями, использовать самодельные приборы;



исключите попадание шнуров питания электрических обогревателей в зону теплового излучения и воду;



не допускайте использования горючих абажуров на электролампах;



ДЛЯ ТОГО ЧТОБЫ ПРИ ИСПОЛЬЗОВАНИИ ЭЛЕКТРОНАГРЕВАТЕЛЬНЫХ ПРИБОРОВ НЕ ВОЗНИКЛО СИТУАЦИЙ СПОСОБСТВУЮЩИХ ВОЗНИКНОВЕНИЮ ПОЖАРОВ, НЕОБХОДИМО ПОМНИТЬ СЛЕДУЮЩИЕ ПРАВИЛА:



особую опасность представляют собой электронагревательные приборы с поврежденными проводами;



соприкосновение обогревателей с мебелью и тканями вызывает тепловое воспламенение, поэтому при их эксплуатации рекомендуется использовать негорючие токонепроводящие подставки;



если при включении или выключении бытовой техники в розетку вы видите искры - замените розетку;



**ОБЯЗАТЕЛЬНО КУПИ ДОМОЙ
ОГнетушитель и УСТАНОВИ
АВТОНОМНЫЙ ПОЖАРНЫЙ
ИЗВЕЩАТЕЛЬ.**



**УБЕДИСЬ, ЧТО ВСЕ ЧЛЕНЫ
СЕМЬИ УМЕЮТ ИМИ
ПОЛЬЗОВАТЬСЯ.**



Правила безопасности при эксплуатации печного отопления



Рекомендовано:



-очистите дымоходы от сажи, заделайте трещины, оштукатурьте и побелите дымоходы в объеме чердачного помещения;



-перед топочным отверстием пол из горючего материала защитите негорючим материалом;



-эксплуатировать печи, конструкция которых соответствует требованиям технических нормативных правовых актов;



-зола, угли и шлак, удаленные из печей, пролить водой до их полного затухания;



Телефон
службы
спасения
101 или 112

ВАЖНО!
Ежегодно перед началом отопительного периода подготовьте печь к эксплуатации!

Запрещается



-применять для розжига легковоспламеняющиеся и горючие жидкости за исключением, специально предназначенных для этого;



-топить печь с открытыми дверцами и перекаливать её;



-осуществлять топку печи без присмотра;



-размещать на печи и в непосредственной близости от топочных отверстий горючие вещества и материалы;



-топить углем, коксом и газом печи, не предназначенные для этих видов топлива;

ПАМЯТКА

ПО ПОЛЬЗОВАНИЮ БЫТОВЫМ ГАЗОМ

Что такое газ? Это — вещество без цвета и запаха. Для придания ему запаха с целью сигнала об утечке, в него добавляется одорант, который придаёт газу запах квашеной капусты. Газ в два раза тяжелее воздуха, поэтому скапливается в низких местах; при утечках он способен образовывать с воздухом взрывоопасные смеси. При внесении в загазованное помещение источника воспламенения (искры, зажжённой спички, сигареты) последует взрыв. Кроме того, пары сжиженного газа оказывают удушающее воздействие на человека.



При сжигании газа в условиях дефицита кислорода (когда закрыты форточки и вентиляционные каналы) выделяется ядовитый угарный газ (СО). Признаком неполного сгорания газа является коптящее пламя горелок газовой плиты.

С ЦЕЛЮ НЕДОПУЩЕНИЯ ВЗРЫВОВ БЫТОВОГО ГАЗА НЕОБХОДИМО ЗНАТЬ И СОБЛЮДАТЬ СЛЕДУЮЩИЕ ПРАВИЛА ПОЛЬЗОВАНИЯ ГАЗОВЫМИ ПРИБОРАМИ И УХОДА ЗА НИМИ:



- 🔥 установку, наладку, проверку и ремонт газовых приборов и оборудования следует поручать квалифицированным специалистам;
- 🔥 соблюдать последовательность включения газовых приборов: сначала зажигать спичку, а затем открывать подачу газа;
- 🔥 не допускать детей к газовым приборам;
- 🔥 при приготовлении пищи, во избежании утечки газа, следить, чтобы кипящие жидкости не заливали огонь. Регулярно чистить горелки, по окончании работ закрывать кран баллона;
- 🔥 не использовать газовые плиты для отопления помещений;
- 🔥 не загромождать плиту посторонними предметами или класть возле нее легковоспламеняющиеся предметы;
- 🔥 не хранить в помещениях и подвалах порожние и заполненные сжиженными газами баллоны;
- 🔥 не вносить изменения в конструкцию газовых приборов. Не изменять устройство дымовых и вентиляционных систем; не заклеивать вентиляционные каналы;
- 🔥 при появлении запаха газа в помещении следует перекрыть кран подачи газа, незамедлительно открыть окна и двери для проветривания помещения, не использовать открытый огонь, не включать электричество и электрические приборы, вызвать аварийную службу газового хозяйства

В СООТВЕТСТВИИ С ПРАВИЛАМИ ПРОТИВОПОЖАРНОГО РЕЖИМА В РФ (ППР):

- 🔥 **ЗАПРЕЩАЕТСЯ** хранение баллонов с горючими газами в индивидуальных жилых домах, квартирах и жилых комнатах, а также на кухнях, путях эвакуации, лестничных клетках, в цокольных этажах, в подвальных и чердачных помещениях, на балконах и лоджиях.
- 🔥 Газовые баллоны для бытовых газовых приборов (в том числе кухонных плит, водогрейных котлов, газовых колонок), за исключением 1 баллона объемом не более 5 литров, подключенного к газовой плите заводского изготовления, располагаются вне зданий в пристройках (шкафах или под кожухами, закрывающими верхнюю часть баллонов и редуктор) из негорючих материалов у глухого простенка стены на расстоянии не менее 5 метров от входов в здание, цокольные и подвальные этажи.
- 🔥 При использовании бытовых газовых приборов **ЗАПРЕЩАЕТСЯ**: их эксплуатация при утечке газа; **ЗАПРЕЩАЕТСЯ** проверка герметичности соединений с помощью источников открытого пламени, в том числе спичек, зажигалок, свечей.
- 🔥 У входа в индивидуальные жилые дома, а также в помещения зданий и сооружений, в которых применяются газовые баллоны, необходимо размещать предупреждающий знак пожарной безопасности с надписью «Огнеопасно. Баллоны с газом».

ЭКСПЛУАТАЦИЯ ГАЗОВОГО ОБОРУДОВАНИЯ



Сжиженный газ в баллонах

Правила эксплуатации

- 🔥 Баллон должен стоять ровно
- 🔥 Удаление от печи или радиатора отопления не менее чем на 1,5 м
- 🔥 Не заменять газовый баллон вблизи огня или включенных электроприборов
- 🔥 Прокладку перед краном баллона и регулятором необходимо менять при каждой новой установке

Причины взрыва

- 🔥 Неправильная транспортировка
- 🔥 Неправильное хранение и эксплуатация
- 🔥 Падение баллона



Городской магистральный газ

Правила эксплуатации

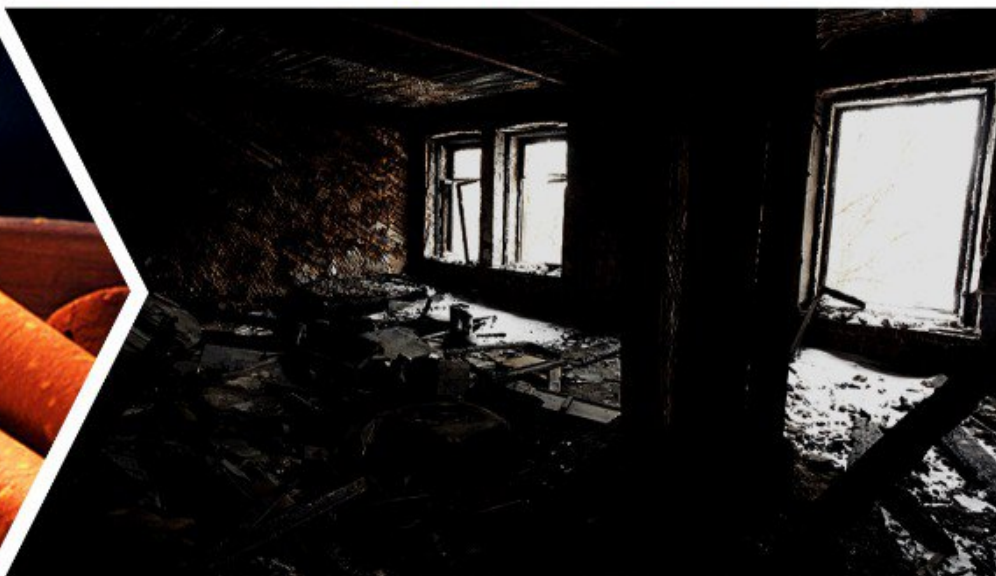
- 🔥 Шланг, соединяющий магистраль и плиту, должен быть специального типа, с маркировкой
- 🔥 Шланг должен быть зафиксирован с помощью зажимов безопасности
- 🔥 Шланг нельзя растягивать или пережимать
- 🔥 После каждого использования газа необходимо закрывать кран

Причины взрыва

- 🔥 Износ газового оборудования
- 🔥 Нарушение правил эксплуатации

Способы обнаружения утечки газа

- 🔥 **На глаз.** На поверхности газовых труб, смоченных мыльной водой, в месте утечки образуются пузырьки
- 🔥 **На слух.** При сильной утечке газ из трубы выходит со свистом
- 🔥 **По запаху.** Характерный запах, которым обладает газ, становится сильнее вблизи места утечки



Каждое действие имеет последствие.

Никто не ожидает беды.
Чтобы этого не случилось с Вами —
помните о правилах пожарной безопасности.



КУРЕНИЕ



МОЖЕТ СТАТЬ ПРИЧИНОЙ ПОЖАРА



МЧС РОССИИ

**НЕ ПРОЖИГАЙ
СВОЮ
ЖИЗНЬ**

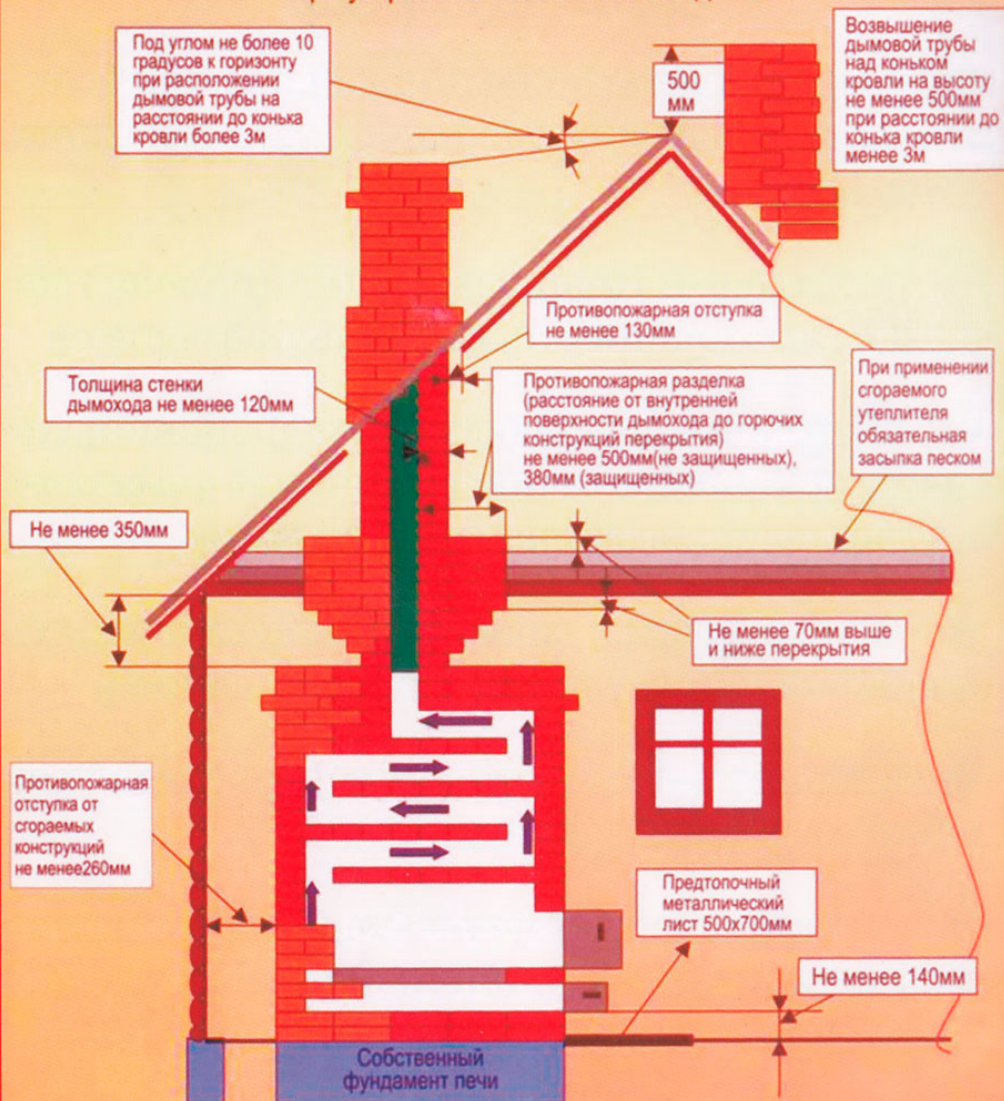


**КУРЕНИЕ В ПОСТЕЛИ –
ПРИЧИНА ПОЖАРОВ**

#ТЕПЕРЬ_ЗНАЕШЬ

ОБЯЗАТЕЛЬНЫЕ

требования норм и правил пожарной безопасности
при устройстве печей в жилых домах



ПРАВИЛА ПОЖАРНОЙ БЕЗОПАСНОСТИ ПРИ ЭКСПЛУАТАЦИИ ОТОПИТЕЛЬНЫХ ПЕЧЕЙ

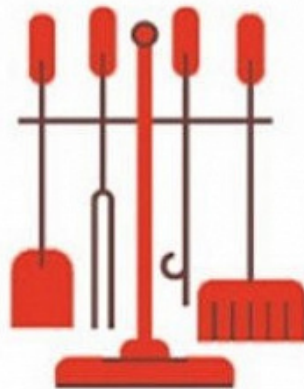


ПАМЯТКА НАСЕЛЕНИЮ

При пожаре звонить - 01
Для мобильной связи - 112

БЕЗОПАСНОСТЬ ПЕЧНОГО ОТОПЛЕНИЯ. ПАМЯТКА

ОСНОВНЫЕ ТРЕБОВАНИЯ ПРАВИЛ ПОЖАРНОЙ БЕЗОПАСНОСТИ ПРИ ЭКСПЛУАТАЦИИ ПЕЧНОГО ОТОПЛЕНИЯ



При эксплуатации печного отопления не допускается:



- применять для розжига печи легко воспламеняющиеся и горючие жидкости;



- перекаливать печи;



- оставлять без присмотра топящиеся печи, поручать надзор за растопкой детям;



- топить при отсутствии стационарной защиты пола негорючим листовым или плитным материалом размером не менее 70x50 см, располагаемым длинной стороной перед дверцей печи.



- использовать дрова, длина которых превышает размеры топки;



- топить углем, коксом и газом печи, не предназначенные для этих видов топлива;



- топить печи с открытыми дверцами;

**ПРИ ПОЖАРЕ
ЗВОНИТЬ 01**

с мобильных **101 или 112**